

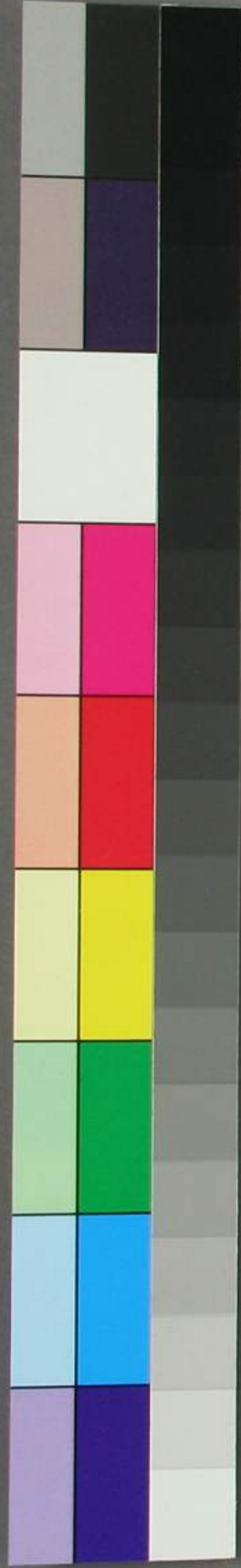
積  
段  
鈔

十九

十一

武  
34  
11

十二



醫抄卷第十九

癩癩等



○金薄散 千金方 治風驚手足頭精神錯乱做心物

狂<sup>三</sup>或<sup>二</sup>正念<sup>ニ</sup>時<sup>ニ</sup>心狂乱邪氣ナルヲ治ス 金落<sup>五十片</sup>細研

銀落<sup>同上</sup> 鉄粉<sup>二</sup>人參<sup>二</sup>瓊<sup>二</sup>甕<sup>二</sup>犀角<sup>二</sup>酸棗<sup>二</sup>仁<sup>二</sup>竜齒

茯神<sup>麥門冬</sup> 牛黃<sup>半</sup> 露蜂房<sup>アフリ</sup> 防風<sup>キニセ</sup> 威<sup>ス</sup>雄

黒參<sup>各三分</sup> 右細末<sup>メ</sup>牛黃<sup>金</sup>銀落<sup>ヲ</sup>入<sup>テ</sup>研<sup>勻</sup>一服<sup>一</sup>錢<sup>薄</sup>

荷<sup>ヲ</sup>酒<sup>ニ</sup>入<sup>テ</sup>出<sup>タル</sup>酒<sup>ニ</sup>服<sup>シ</sup>立<sup>処</sup>ニ平<sup>愈</sup>ス

○銀薄丸 治癩積年不羗疾漸多得發即發 銀薄<sup>五十片</sup>

竜齒 防風 鉄粉 研人參 犀角 屑 川升麻

生乾地黄 熊膽 各一分 烏蛇 去皮骨酒浸 麥門冬 去心

黃色ニアス 各一分半

右細末煉蜜和丸梧桐子大温水下三十丸時ヲ不定 神應

元訐家方風痲暗風ヲ治ス 好蕩茶 半分 白礬 一分生用

右細末蜜ニテ梧桐子大ニ丸テ每服卅丸蕩茶湯下取

塩自大便出極妙

○癩癰藥 羊天河水ヲ取テ煎常攪ウツヲノ水也

○猪心養方 風邪癩癰憂慮及産後中風痲恍惚シタルヲ

治ス 猪心一枚細切 枸杞葉 并片切 葱白五葉切 右豉ニ合ヲ水ニ大盞

半ヲモテ二杯ニ煎テ豉ヲ去テ猪心 ハハニ 五味析物ヲアツモノニテ是ヲ

可食。歸神丹治一切驚憂思慮或晝夜恍惚作夏ヲ多忘但

是一切心氣不足癩癰悉皆治之 右將猪心切開入朱研灯心

右肉鹿線繫合於銀石器内煮一伏時取出不用猪心及灯心

只朱研極細用真茯神末二分酒者薄糊和メ朱砂為圓ト如

梧桐子大每服九圓至十五圓各加至二十一圓用者心麥門

冬冬前湯下癩癰甚去至六乳香人參湯ニテ下夜寢

不疾或聞札晝灯暖棗仁湯下又或書 桃風湯可宜云

私云多分大風ヨリ風癩者多正億法門芝男風瘡治テ

平愈

○中風卷ニアル 神効散 延齡湯 牛黃清心圓可宜也

○小兒三歲ヨリ十五歲迄療痼ノイタハリ急ニメ于足ハナキ

フルイ口舌ヲ動シフルイ遍身ナエテツクサキ縮ニ綿ヲ包タル如ク

或常ニ心ヨク咲イ目ヲ白クニツケ物ヲ云夏拾四五歳ニテモカ

ナワズ或四季ニ起或月三度ニ三度次第ニ大夏ニ成テクルシ

ク沫ヲ吐死入ヲ治ス 此藥三七日若ハ一月二月ニテモ久服スルニ

立効有リ神ノ如シ 乳母同ク此藥ヲ服メ小兒ニ乳母ノ乳ヲ

吞ス殊吉也此病ヲ治スル夏極テ難ニ治易醫師ノ識ヲサル夏

也而ニ近比是ハ新渡ノ方ヨリ見出セリ是ハ尤深可秘藥種

等局方ニスル所 牛黃清心圓ニ同ト云ハ氏少々彼方ニ遠欽

此藥ヲ服スルニ定業ノ病ニ非スハ百人ニ一人モ減夏ムナシカラス

久服スルヲ以テ吉トス

○牛黃秘消圓 又ハ牛黃金花圓ト名ク 牛黃 半々

麝香 一々 犀角末 二々 雄黃 二々 竜腦 一々 羚羊角 一々

蒲黃 一々 乾山藥 七々 桂心 一々四錢半 大豆卷 一々 阿膠 一々七錢半

人參 一々 當飯 防風 黃芩 麥門冬 白芍藥 各一々

白朮 一々半 甘草 一々 柴胡 一々 桔梗 一々 白茯苓 一々 杏仁

芎藭各一分 白歛七錢半 干姜七分 沉香一分 銀葶一分 丁子

脛腠各一分 右以陳密為圓○此程無教小兒一歲

次第二至十五歲一二隨歲教可服之一日二三度若

七度乳母八日三度十二九可服之

○通氣木香湯 木香一分 麻黃二分 桂心一分三分

川芎一分 人參一分 當飯同 獨活二分 狼毒一分

耳草一分 黃耆一分 犀角三分目

眼鼻耳

神麴圓 神肝散 瀉肝湯

大棗煎 明眼地黄圓 溫泡散

洗眼珊瑚散 一抹膏 神妙驅風散

羌活散 立勝散 駐景圓

奧進食散二方在之

鼻

伏竜肝散 三物湯 白木散

止衄散 獨聖散 通草丸

通草散

丁香散

通關散

柳金散

粉黃膏

乳香膏

三賢散

耳

菖蒲圓

蠟彈圓

乾蝎散

解倉欽子

夫眼者五藏ノ精明一生ノ至宝也天ノ日月アルカ如シ  
其タモテ守サルヘケンヤ岐伯云五藏六府ノ精氣皆目ニ

集骨ノ精ハ眼ノ瞳子ナリ腎ノ藏ニ屬ス筋ノ精ハ黒眼トナル  
肝ノ藏ニ屬ス氣ノ精ハ白眼トナル肺ノ藏ニ屬ス肉ノ精ハ約束  
トナル脾藏ニ屬ス此諸ノ精集テ脉ノ系ヲナシテ腦ニ入テウ  
ナレニ通風邪是ヲオカセハ則勤サレテ目眩ノ病ヲナス又瞳子  
黒眼ハ陰ニカケトル白眼赤脉ハ陽ニツカサトルカ故ニ陰陽  
合テ精明ナル莫ヲ得又目ハ心ノ使也心ハ神ノ舍也故ニ神ツ  
カレ精乱ル時ハ魂魄乱テ迷暗夏ヲナス又目ニ赤色現ス  
ルハ心ノ藏病也白色現スルハ肺藏病也黃色ナルハ脾藏ノ  
病也黒色現スルハ腎藏ノ病也又陽氣サカリナル時ハ目

クテ陰氣多スル時ハ子ムルナリ是即大瘳也委クハ薬ノ  
下ニ可明 論云凡人年四十已後ハ漸ク眼クテト覺  
六十以後ハ飯テ明ナル是尋常ニ四クト云ハ此是ヲ治セ  
ント思ハ五十以前ハ肝藏ヲ浮スル薬ヲ服ス五十已後ハ肝藏  
ヲ補スル薬ヲ服可凡目ニ通メツシムヘキ者 一ニハ生クテ九辛  
不可食ニ飲食ヲ斂メ不可食 三斂麵ヲ不可食四酒ヲ  
多不可食五淫夏ヲ行ヒ過ス夏 六目ヲツカラカシテ遠  
不可看七月月ノ光ヲ不可守 八夜星ヲ不可見九夜細  
ナル書ヲ不可讀十月ノ光ニテ不可讀書十一ソロニ書ヲ

カクヘカラス十二不可細工十三博奕スヘカラス十四不可當煙  
十五泪ヲ流テソロニ泣クヘカラス十六頭ニ針ニテ血ヲ出スヘカ  
ラス右件十六ヶ條ハ共目ヲ苦勞スル也養生ノ人ハヨクツシム  
ヘシ此外穢濁ニテ風ニ向テトリカセキヲヒ日夜ニヤニサルハ皆是  
目ヲ損フ源也一時心恣ニシテ百年ノ病ヲナスヲロカナル者也ツ  
シニサルヘケンヤ若人此旨ヲ知テツシニハ白首ニテニ目明ナラ  
ニ無処要夏ハ常ニ目ヲフサキテ多安ク物ヲ不可見且  
ハ物ヲニサレハ無希布希望之心且ハ怒眩立夏少又目  
ヲフサキヌレハ心靜也智明也 命長カツヨシ深クツ

シニ可守 千金方ニ云 讀書博愛シ及目ヲ勞カシ  
テ病者三年目ヲ閉テイユル夏ヲウベシト云ヘリ

○神翹圓 千金方 目ヲ明ニス 百歳ニテニ細ナル書ヲ  
讀ヘシ無病共ニ常是ヲ可服 神翹四女 磁石二女

辰砂一女 石細末煉蜜ニテ ○是裡ニ丸シテ 每服ニ丸

ツ、米飲ニテ日ニ三度可服サシテ 服スルハ目ノカラニシ肝氣  
ヲサカリニス 諸ノ藥是ニ及ハ神驗アリ 深可秘

鐘乳好コシラユテ  
スリフルヘ 雲母日上 茯苓 遠心ナシ  
殘テ 五味子

右等分ニ細末メ 每服一錢 スクイテ日ニ三度以酒服セヨ

○一方 千金 一切風眼ヲ治ス 胡六一斗ヲムシテサラシ  
ル夏三十返メ細末メ 每服一升ヲ日ニ一服以酒服セヨ

○瀉肝湯 千金 眼赤クシテ目ニ物ヲ引覆ヒタルヤウニテ見

物更アメハス 目中ニ肉ライ出テ痛ヲ治ス 是熱眼也

此藥ハ熱ヲ瀉スル故也 柴胡 芍藥 大黃 各四女

艾明子草ニシ 澤浮黃 杏仁皮ハカリヲ捨テ  
各三女 升麻

枳實 梔子 人竹葉 各二女 但唐竹葉 石細ニキサシテ

每服三錢 薑ヲ水ニ盪入テ八分 煎メカスヲ瀉テ日ニ三度

服セヨ 食后若遍身熱セハ大黃ヲ猶一兩ヲ加ヨ 老者及



カヨクシ瘦タテハ大黃ヲ除テ宛子人ヲ五兩ニ抹テ入ヨ

○大棗煎 千金 目勢シテ皆赤スナ暗ヲヲカシ肉ヲイ出

シテ痛甚ク閉テ開夏アタハスナク子若ハ沙在目ニ心地シテ

シテ痛ヲ治ス 大棗 ハカリ上ノ皮 黃連 ニ反ナ研テ 竹葉 五合

右水ニ升入テ竹葉ハカリヲニテ一升ニ煎メコレテスニシテ右

棗黃連ヲ入テ四合ニ煎メカスヲ濾テ壺ヲ入スシテ頻ニ

目可入

○明眼地黄圓 方 男女肝藏虚熱シテ目クク膜暗ノ

上覆イ目爛テ泪多アル目ニシロキ花アリ物ヲ見ニ不明

冷泪タリ及腎藏ウツケカントシ久目赤氣上テ目泣痛ヲ治ス

牛膝 酒ヒタシ 生乳地黄 熟乾地黄 各二升 石斛 四反防風 去皮

枳殼 ウララコツケステル麦ノカスニ 杏仁 皮ハカリヲステル麦ノカスニセテ

右細末煉蜜ニテ○此程ニ九テ毎服卅丸若ハ五十九丸ツ空

腹ニ温酒ニテ飯飲テ眼セヨ日ニ三度一カノ冷物ヲイタメ久眼スレハ

肝ヲ補シ腎ヲ益シ風除キ目ヲ明ニシ脚ニ氣ヲ治ス極テシルニア

リ

○湯泡散 方 肝藏不足ニシテ容熱ヲホレ氣ヲチカリ頭

目痛ニ目赤クシテフリヒラキ痛ニ頭重ク眩キ見更不明及目ニ

醫晴ヲ生タルヲ除 赤芍藥 當飯 黃連 石等分ニ細末  
シテ毎眼ニ錢ヲ重テ湯ニ盪ニ入テ温テ息ホメクヲモテ  
目ヲムシ吉程ニナリテ目ヲ洗爛ヘシヌルナラハ重テ温テ目ヲヨ  
クユテ洗ヘシ日ニ二三度ツク爛洗ハ目ノ赤更ヤウクウスク血  
ノ氣散テ目明ナルナリ目ノ病ハ皆血也血コリカメニリトコホリテ  
目赤ニ氣滯テ頭イタミ冷セハ弥血コリテ滯此藥ヲ以テ  
爛テ温ムシハ血トケテ散ナリ赤ニ散テイユル更得也目ヲ  
冷ス更アシキ也此藥極効有リ輕散々々イルカセニスヘカラ  
ス

○一方 老人并ニ壯年人ノ風出ニラカサレテ目縁リタレテ年  
久愈サルヲ治是極テ効有藥也 覆盆子葉 石ワカキ  
葉ヲ取テモミテ攸テ筆ノサキニワケテ目ノハタ爛ノ上ニヨクク  
アミタヒ又リクニスヘシ爛ノ中ヨリ出出無程愈也極テ効アリ  
深可秘事證方ニアリ

○洗眼珊瑚散 事證方 氣眼トテ氣トコヲリ上テ目赤ク  
目不明常ニ目中痛頭重ク風眼トテ風ニ久ク目ヲ次レ  
タルニヨリテ目疼キ痛シ及内障ソコヒ外障シロニケトリ目上テ日暮ニ目  
ノ不見赤眼及黒花アリテニ五明ナル処ニ向ハハハユク暗方

二向物ヲ見夏サメカナラス一カノ目痛ヲ治ス此藥ハ韓列ト云  
國ノ李太慰ト云シ人獨ノ聖僧ニ逢テ傳タリ其聖僧后ニ  
尋ニ不逢再三イニシメテ令秘徑山ノ長老大惠神師此  
方ヲ傳テ甚秘輒不可傳也 塩ヲ先二三行ハカリヨ  
ク壺沙ヲユリ捨テ沸湯ニ入テカキ立テ塵ヲ浮シテ捨テ  
澄テ湯ヲコホシステ、石錫ニ入テカラクトイリカワカシテ  
一行ヲ乳鉢ニ入テヨク細ニスリ碎ヘシ是ニ辰砂一錢重  
細ニ碎振テ又礬石廿一錢ヨク研振テ彼一行ノ塩ニ皆  
カキ合テヨクムラナク合スル赤夏珊瑚ノ玉ノ色ノ如シ

故珊瑚散ト名如此合一度ニ二錢ノ重ヲ飯湯ニ盪ニ入テ又  
ルカラスアツカラス好程ニサニシテ銅器ニ入テ目ヲヨク爛洗  
ヘシ又ルクナラハアタメメテ洗イニ三度アタメメテ可洗一日ニ三度ア  
ラユハ目シアリ痛時タヒゴトニサニヌル湯ニテ塩ケヨク可除  
此藥洗テ四五日六七日至テ次第ニ目明ニ成尋常ノ病ナシ  
トハ一二度洗ハ直ル也又病目ニモ只灯心ノサキニ付テノスニニ  
入ハ必効ニ有リ此藥ハ茶碗ノ器ニ入テ火ノ邊ニ可置火置ラ  
ハケルハ消テ水ト成テ失也

○抹香膏

事證方

爛眼ヲ治ス年久ク爛テイヘス眩キ

痛ニカユラ治ス極テ効有以藥ヲ不知秘テ可用之

蚕沙カサノイラ三升チリヤリ拾右胡麻ノ生油ニミタシテ二三日置テ取出テ乳

鉢ニテ子ハ研トキテ以筆爛上ニ可寸一升日ニ愈甚可秘也

○神妙驅風散 夏証方 風毒上責テ眼目シフリイカユクシ不

可忍及目緑赤ク爛目中膜覆イ肉ヲイテ暗ヲ侵ヲ治

五億子ミフシチ碎テ出シチスニヨ 蔓方荊子 各等分 右細末シテ一度ニ三錢ヲ水

ニ盞入テ一盞ニ剪シテカスヲ漉テ目ヲ可洗

○羌活散 三目方 風毒目ヲサシテ暗淡リ膜生シ目中ニ瘡

ヲ生シ頭イメリ目チイサクナリ常ニ黒花目ニ見ヲ治ス

羌活 川芎 天麻 旋覆華 青皮 天南星炮

藁本 各一升 右細末シテ每服二錢壺サヲ水ニ盞生華三

片薄荷十カリハテ七分剪メ食後ニ服ヨ

○一方牽牛子粉ニ升入テ生華ヲツキシホリタル汁ニテ米糊

ヲ子リテ合○是程ニ丸シテ每服二三升ヲアタメ酒ニテ可

眼痢ガユクト下テ好也

○立勝散 三目方 風毒眼ヲ責テ洗リイタニニハユクメアカリ

ニ向ハス目内外ハシテ病ヲ治ス 黃連 黃蘗 秦皮

甘草 右等分ニ細末每服四錢壺ヲ水一盞半于棗灯

心三寸ニ切テ十スケハカリ入テ八分煎シテ海テ置テ以筆常ニ  
目中可入

○一方 黃蘗 甘草ヲ除テ黃芩 防風ヲ入ル殊ニスレタリ

○駐景圓 方 肝ノ腎ノ藏ノ子也肝ノ虚スル時ハ則腎ヲ

虚スル故此藥ハ肝腎共ニウツケテ又クラク目ニ常ニ黒花ノフルト

三五或膜ヲ生シテ物ヲ見ル事不明風ニ向ハ泪出ラ皆治ス

兔絲子

酒ニミメシテムシテウキヒサキアフリ細ラニシテ  
アフリカラクトシテスリテ 五々

熟乾地黄

車前子 各三々 右細末メ煉蜜ニテ○是程ニ丸シテ毎服三

十九空服ニ温酒ニテ日ニ三服セヨ

○一方 抱朴子目ノ一切ノ病ヲ治ス 黃連 細末綿ニツクニテ  
乳汁ニミシテ無際目可入

○一方 平集

眼俄ニ痛ヲ治極テ効有リ 右抱杞葉ヲ以

テ汁ヲシホリテス、ヒキ又ニテ瀝テ常ニ眼ニ可入

○又方 薺ノ根ヲ羊ニホリ汁ヲ常目ニ入ヘシ

○一方 肘后方 雀目ヲ治 雀目トハ日暮時ニ目不見ナリ

是ヲ鳥目共云也 鯉ノ膽ノ腦トヲ取合テ目ニ常ニ可入

少カキ痛テ直ル也

○又方 夕ニ目ノ不見ヲ治 覆子ヲ日ニサラシホシテニサト

ラシヒナキ綿ニ包テ乳汁ニミシテ一時斗置テアヲノケニ卧テ  
目中ニ可入五日若ハ七日ヲ過テ目明ナリ

○一方 千金方 目中ニ砂石塵ノキウハラナトノ不出ヲ治ス

衣白魚 是ハサウシフミノ中ニシトイフ  
ムシノ死タルヲ取テ置ヘシ 石是ヲ取置テ乳汁ニミシテ其

汁ヲ目ニ常ニ可入

○又方 唐墨ヲツメタキ水ニ研テ銅ノハシニスヒテ常ニ目ニ

可入目ノ中ノ塵沙ハ皆可出ナリ

○一方 稻芒ノ目ニ入テ不出ヲ治ス 裏荷ノ根ヲツキシ

リ汁ヲ目可入

○一方 梅師方 眼睛ニハカニヌキ出テ一二寸サカリタルヲ治ス右

ツメタキ水ヲ以目ヲヒヤシ可洗スルハ水ヲ替テ洗ヘ必入ナリ

○一方 梅師方 灸治 百會 イタメキ 心輸 五椎ノ左右一丁五分  
ツメケテ

肝輸 九椎ノ左各一寸 風門 第三椎ノ左右ニ去來  
中骨ヨリ各一寸五分 前頂 ヒタイノカミキワヨリ三寸  
五分アカリテツボメル中

五处 ヒタメノ髪ヒヨリスクニ寸アカリテ上星ト名ツ  
其上ノ星ヨリ四方ハ一寸五分ツメケテアリ 大推 一ノ子カミノクホメル処ナリ

足ノ三里巨瀾 石此穴トモヲ一切ノ病ニ通メ可灸此外ノ穴雖多

要ヲ取テ是ヲ明ス也

### 鼻ノ諸病

經ニ云鼻ハ氣ヲ肺藏ヨリウケ肝トノホル時ハ無煩肝トノヲ

ラサル時ハ諸ノ病ヲナス鼻衄ト云ハ鼻ノ血ノ多壅也血ハ肝藏ニ  
 收ル血氣勢スレハトケテ流レホトハシル冷ニアユハコリトニル木脾主ラ  
 尅スレハ肝勢ス脾勢スレハ則肝ニ此勢ヲ受テ収所ノ血トケホトハ  
 シリテ鼻衄ノ病ヲナス凡チ血ノ脉沉細ハアヤニチナシ浮大ハアヤニ  
 千有リ生竹皮一反ニ分芍藥黃芩各一反川芎當飯桂心  
 甘草各一反右細ニキサシ合テ先竹皮ヲ水一斗入テ三升煎  
 後藥ヲ入テ二升ニ煎成テ滓ヲコシテ三服ニ分テ食后三服ヨ  
 ○伏竜肝散 千金 鼻衄ヲ治ス 服竜肝雞ノカイヲノホトニクシ 生地黃  
六反 川芎一反 細辛一反 桂心 乾姜 香白止芍藥 甘草

吳茱萸 各三反 右細ニ刻合テ水二升酒七升入テ二升煎シテ  
 三服ニ分テ食后三可服 生地黃三斤竹カニテキサメ 阿膠二反 蒲黃六反  
 右水五升入テ三升ニ煎テ空心服セヨ酒肉ヲ不可食  
 ○一方 千金 小薊ヲツキシホリテ汁ヲ常ニ服セヨ  
 ○一方 千金 以冷水常ニウカヒ時ニ可吞鼻ニモ水ヲフクヘシ  
 ○一方 千金 乱髮ヲ灰ニ燒毎服ニ錢スミ冷水ニテ服セヨ日ニ三服  
 ○一方 千金 鼻久トニテサハラ治ス布ヲ水ニヌラシテ胸ノ上ニ置ハ  
 シ留テハインキトリノケヨ  
 ○三物湯 千金 鼻血ノ久不留ヲ治ス 乾地黄 梔子人

甘草 右等分ニ細末シテ毎服三錢ヲ以酒可服日ニ三服鼻ノ中痛ハ黑豆一合ヲ加テ煎ヨ

○白朮散 夏證方 吐血鼻衄ヲ治ス 白朮ニ分 人參

白茯苓 黃耆 各五分 山藥 百合 アフリ各三分 甘草 半分

前胡 柴胡 各二分 右細末シテ毎服一錢半ヲ水一盞姜三

片ナクメ一入テ六分煎温テ日ニ三服ヨ

○止衄散 夏證方 氣上鼻血壅事止サルヲ治ス 黃耆 二分

赤茯苓 白芍藥 當歸 生乾地黄 阿膠 アフリ各三分 右細末

シテ毎服二錢スクイ黃耆ノ煎物ニテ服ヨ此藥極テ効有

是ヲ服スルニ平愈セスト云夏ナシ

○一方 國經 車前草ノ葉ヲツキシホリテ服スヘシ

○一方 廣利方 干姜ヲ鼻ノ穴ニ入程ニサキホソク汁ニケツリテ

アツ灰ニサムシテ取出テ鼻ノ穴ニサシ塞テ可置

○一方 千金方 桔梗ノ根ヲ細末シテ毎服三錢スクイ冷水ニテ

服セヨ日ニ四五服是ハ吐血ニ好

○一方 梅師方 古干唐黒ヲコクスリテ鼻ノ穴ニ吹入ヘシ

○獨聖散 濟衆方 鼻血ノ久不留トニリテ又ヲナル治糯米ニ

少ニ炊テ細末シテ毎服三四錢ヲ新ク酌タル冷水ニテ日ニ三度



服毎日三可服漸平愈也

○一方 濟衆方 蒜ヲ皮ヲムキテヲレ碎テソクイノヤウニ子ヤシテ  
錢ノセイ程ニヲレヒラメテ左ノ鼻ヨリ血ヲハ左ノ足ノウラ右ノ鼻  
ヨリ血ヲハ右ノ足ノウラ兩方ノ鼻ヨリ血出ハ兩方ノ足ノウ  
ラニヲレツケヨ立処ニ血留ル也 血止ラハイソキオニヌル湯ニテ  
アライヲトセ

○一方 諸ノ藥ヲ用ニ不留ハ水ヲ鏡ニハテウナシノ風存ヲ  
水ニテウタスヘシ 一ヒサケ若ハニヒサケノ水ニテウテハ必留之止テ  
後ヨリ藥ヲ可與ナリ

○一方 備急方 左ノ鼻ヨリメラハ左ノ足ノ小指ノサキヲカラムシノ  
緒ニテヨクシハレ右ノ鼻ヨリメラハ右ノ小指ヲ左右ノ鼻ヨリメラハ  
左右ノ足ノ指ヲシハリユユ心留也

○一方 足ノ三里ヲ可灸

○一方 午ノ大指ヲカメテ上ノカニリタル骨ノ上ヲセシキモク  
サニテ三壯可灸此効ハ必祕事ノ輒不可傳

○通草丸 千金方 鼻塞テ腦冷清涕タルヲ治ス

通草 辛夷 各二分 細辛 甘草 桂心 附子 川芎 各二分

右細末メ密ヲ以テ丸メ綿ニ裹テ鼻ノ穴ニサシフタケ常ニ

フサキテ可置

○通草散 鼻雖ライフサカリテ息カヨハ入物ノ香氣ヲカ

カス鼻ノ内ニ肉ヲイ出タルヲ治ス 不通 細辛 附子 炮ニ皮ヲ捨 各ホ分

右細末メ密ニテ丸テ綿ニ裹テ鼻ノ穴ニサシ入テ可置

○又方 鼻タケ息肉ヲ治 礬石ヲ土器ニ入テ火ニスユテ

ヨクヤキカラシテ細末メ面へ脂カニ合トキテアタメテ綿ニ裹テ

鼻ノ穴ノ中ニ深指數日可置日數ヲ經テ藥ト息肉トツ

レテ消落也此藥久入テ置ヘシ必効有リ

○丁香散 千金方 鼻タケ并息肉在テ諸ノ香ヲカサル

ヲ治ス 凡丁香細辛 右等分ニ細末綿ニ裹テ鼻ノ穴ニ

サシテ可置則鼻アキテ物ノ香カク久而息肉消落也

○一方 千金方 息肉ヲ治 細辛 百草霜 右等分細末

毎眼三錢水ヲ以テ服セヨ

○一方 鼻雖ヲ治ス 干姜 細末密ヲ以テ丸テ鼻ノ

中ニサスヘシ

○通關散 簡易方 風ニソコナワレテ鼻塞リ音カレタルヲ

治ス 川烏頭 炮ニ皮ヲスラ 捨 川芎 三分 甘草 香白芷 各三分

薄荷 一分 細辛 右細末ニテ毎眼二錢ヲ茶ト葱白根ト

ヲ剪タルニテ服ヨ薄荷ノ剪物ニテ可服

○柳金散 簡易方 肺藏熱スルニヨリテ鼻塞涕稠濁

ヲ治ス細辛 香白芷 防風 羌活 當歸 半隻

川芎 桔梗 陳皮 茯苓 各半分 右細末 每服二錢ヲ薄荷

ノ剪物ニテ服ヨ忽ニ鼻ヲキテ氣通スル也

○粉黃膏 三回方 肺藏熱メ鼻ノ上赤ニ干ホニフクレテ

ノ干コノハタノ如シ鼻大ニハレフクレル是ヲ酒皸鼻ト云ナリ

此藥是ヲ治ス 硫黃細碎テ 蘿蔔中フクリテ硫黃ヲ入テフタラシ

灰ヲ入スニテアツ灰ニウツニテアフリホシテスリフルウヘシ 輕粉炮メキ 烏頭尖炮メキ

ツルトカリヲトリ 右各ホ分ニ少ツ、合テ生胡ハノ油ニユルトト

キテ鼻ノ上ニアカニホトニヌリ付テ半時ハカリ置テナニヌル湯

ニテ可洗落如此三日ニ度ツ、可付少ハレテカサフメナナリ

テ直ル也

○乳香膏 三回方 酒皸鼻ヲ治ス 乳香 硫黃 細辛

輕粉 右等分ニ細末水ニテトキテ鼻ニ常ニヌルヘシ

○一方 三日 酒皸鼻ヲ治 砒子ヲ細末シテ蠟ヲトラカシテ

○是程ニ丸ニ毎服一丸ツ、茶ニテモ酒ニテモ可服

○三腎散 是奇方 肺風并酒皸鼻ヲ治ス 乳香 硫黃

白礬 石皆火ニアテスシテホ分ニ同細末シテ先鼻ノ上ヲ  
カキムキテ此藥ヲスリヌルヘシ三十日ヨリ中ニ必平愈ス

○一方千金方 鼻ノソコヲ痛ヲ治ス 常油綿ヲ鼻ノ内外ニヌル  
ヘシ私ニ云鼻塞リ若ハスハナ無隙タリ及万ノ鼻ノ病ニ寒ニ熱ヲ  
不云三椎ノ左右中骨ヨリ去夏一寸五分ツノケテ百壯ハカリ可  
灸是ハ肺輸也又足三里ヲ可灸

○一鼻竹方 意方傳 先ライ出タル鼻竹ヲ銅ノ火針ニテ灸ス  
ヘシ灸ノ様ハ火針ノサキヲ出スヘキ程ヲハカラライテホソキ竹ヲ切口  
ヨリ誘テ火針ノサキニニテノモトニテ入テ二分計火針ノサキヲ

出テライ出タルサキヲ皆ウスルニテ灸スル也焼皆後ニアトニ陶  
砂ヲ灰ニ焼テ細ニシテ可付灸シタルアトノ汁壅ヤウニテサキ  
トアルニ付也 灰焼時ハ如常焼也

○又方前ノ如ク火針ヲコシテ且テ鼻竹ノライタルサキノ少ヤ  
キテ跡ニ乘灰ヲ少付テ上ニ紙ヲ覆テ置ハウミクナテ皆失也  
乘粉ヲハ只少可付多附ハ歸可惡サキノ治方ノ如ク三灸ウ  
シナウ好治方也 云云

○鼻血治方 八角ナルクナシテ灰ニ焼テ鼻ノ穴ニツキ入ヘシ  
血ノ氣ヲヨク可拭也サテ後ニ可入

○鼻血ヲ止治方 ナテシテ糖ヲモミテ鼻ノ穴ニサスヘシ則心也  
必効有

耳ノ諸病

夫耳ハ恠メ五藏ニ分リ五音ヲ収ム別ニ腎ニツカサトリテ肺ノ  
ヒキヲ受者也若腎ニ有煩時ハ必耳ニ病ヲナス又腎ニ雖無  
愁風寒耳ヲ侵シ暑湿耳ヲ損フ時ハ必病ヲナス或耳鳴  
或耳聾耳或耳底ウミ爛テ或耳ハ痛ム若又虫飛入テ  
水耳入病ヲ成夏有各治方有細ク弁テ是ヲ可療

○菖蒲圓 三日方 耳俄ニ痛及耳塞テ不聞声耳シフリ

夏ヲイマスニ此藥極テ好也 菖蒲 附子 炮メ皮暗ヲ除キ  
各半分

右細末シテ酢ヲ以テ○此程ニ丸シテ綿ニ裹テ不退ニ耳ノ底ニ  
サシテ可置日ニ二度新ヲ替テ可入極テ効有リ

○蟾彈圓 三日方 耳虚メ聾ヲ治ス白茯苓ニ反 山藥ニ反

杏仁 皮更ヲ除テヌク  
一分半 黃蟾ニ反 右蟾ノ外ニ味ノ藥ヲ細末メ蟾

ヲ火ニスエテトカシテアタハカナル時ツキ合テ○是程ニ丸テ毎服  
一二丸ヲラシクダキテ塩湯ニテ可服

○乾蝎散 三日方 腎虚ニヨリテ耳聾タルヲ治ス 十年ノ凶ハ  
一服ニ効有リ 乾蝎黄色ニシテ小キヲモナフ四十九ヲ尾頭

ナカラ生姜ヲ蝎ノ大サニキテ四十九片ヲカキニセテ石鍋ニ入テイ  
リコカシテ共細末ヨ 石脱食ヲ留テ腹ヲヨクホシテ初夜ニ酒  
ヲ以テ三分一ヲ服メ夜半ニ又一服后夜ニ又一服シテ皆服尽キテ  
卧セ明日ニ至テ耳ノ中ニ塞ノ声ヲ聴カ如シ其ヨリシテ漸耳キコ  
ユル也若一劑ニテキコユスハ二三劑モ合テ服スヘシ但乾蝎ト云出  
稀ナリ全蝎トモナツクル也唐物ナリ

○解倉欽子 三目方 腎氣虚スルニヨリ耳キコユス耳ノソコ痛  
或耳ノ底ヨリ膿血流出治 赤芍藥 白芍藥 各各又當飯

甘草 大黃炮 木鱉子皮ヲムキ捨テ各ニ又ニ分 右刻合テ每服四錢重

ヲ水一盞入テ七分ニ煎テ食后及臨卧ニ服ヨ

○一方耳ノ底ウミテ膿血流出ヲ治ス 耳タリト云モノ殊更

好 香附子名カ子 右細末一度○此程ツカカニヨリノサキニツケテ

耳ノ底ニ深サシテ一時ハカリ置テ別ノ耳サシノカニヨリヲアミ

テ藥ヲモウニコヲモ 殘猶殘取クスヘシ一日ニ二度夜モ一度如

此スヘシ二三日ニ必平愈スヌカハキテ耳ノ痛ニハ油綿ニトキ

入テ又ノコイ取クスハ必イタミユル也此藥極テ効有リ可

深秘

○一方千金 耳聾ヲ治 硫黃亦分ニ細末テ綿ニ裹テ

耳ノ中ニサスヘシ經數日漸キコユル也

○一方千金 耳鳴テ不聴ヲ治ス好酢ニテ附子ヲニテ一夜ヒタシテ置テ小指ノホソサニ削テ綿ニ裹テ耳ニ可刺ナリ

○一方千金 卒耳聾タラ治ス 細辛 菖蒲 各二分

杏人皮炙ラ神麴 各二分 右春合テカタクハ猪脂ヲ少入テカタク

トツキ合テ○此程ニ丸テ綿ニ裹テ耳ノ中ニ刺塞ヘシ晝ハサレ夜ハ不可刺日ニ二度新ヲ可刺替

○一方千金 耳聾テ内ヨリ膿流出テ久不愈有出ヲ治ス 鯉腸一具 酢三合 右ニサクトツキ合テ綿ニ裹テ耳ノ中ニ刺

塞クヘシ一食スル間有テ耳ノ底イタミホ、メキテ白虫藻ニ付テ出ナリ更新藥ヲ又 又虫アラスハ可捨此藥極テ効有

○一方千金 耳ヨリ膿汁流出ヲ治ス 礬石 黃連 烏賊骨

赤石脂 右各ホ分細末シテサツメノ実ホトニツ、ミテ耳ノ底ニサシフサクヘシ日ニ三度可刺替

○一方千金 百虫ノ耳ニ入テ不出ヲ治 蜀椒ヲ細末酢ニトキテ耳ノ中ニ入テホ歩許歩メハ虫則出ル也

○一方千金 耳ニ入タル虫ヲ出ス 桃ノ葉ヲ火ニアフリテアメ、メテニイテ耳ノ穴可刺虫出ナリ

○又方千金 胡麻ノ油ヲ耳ノ中ニサスヘシ虫則出也

○又方千金 虫耳ニ入テ血ヲ出ヲ治ス 龍骨ヲ細末ノ耳ノ穴ニチキ入ヘシ虫則出テ血留ル

○一方千金 蜈蚣ノ耳ニ入テ不出ヲ治ス 猪肉ヲチイサク切テ火ニアフリテカウハシカラシメテ耳ノ穴ニチキ入シ立處ニハイ出也

○一方千金 耳ノ中ニ物入テ不出ヲ治ス 弓弦ヲ弛切テカタハシラ少ホトキテワラトシテカク膠ヲツケヨ耳ノ底ニ物ニサシ付テアフキサシテヤワラツト可引出此方カシキヤウナレ聖

人心ヲ用タルコトノクワシキ莫甚奇哉嘉元二年四月十九日書寫訖

○良方進食散 理脾元虛冷不思飲食久病脾虛全不食

者只二眼便思食 甘草一分 肉桂 良姜 陳皮 青皮

各一分 可子 五分 草豆蔻 三分 川烏頭 一分炮 右為散每服二錢

生姜一片水一中盞煎七分空心服湯別李潛方潛名醫也云

自見其在真州治賈便君之女也已五餘日病早多嘔吐都  
不進食久醫絕無驗潛投此藥一服遂食恙餅半枚明日  
百味皆思潛云此藥進食極神予疑此藥大熱潛云不然



用之三十年無不効者

○進食散 白朮一分 胡椒二分 干姜二分 甘草一分 丁香二分

桂心一分 上皮一分 削指 石六種味之每日三度一錢ツ酒若八橘

皮煎物ニテ可服之空腹申時許メ子サメ或ハ甘草或蜜

ニテ丸之合一錢五分為一九合之梧桐子努ニ合食禁五辛也

大ヒル小ヒル大ニラ小ニラシレノヲモ

○黃連散 眼瞼赤爛ヲ治ス 乳香一錢半 黃連去鬚半

荊芥一百糖 灯心一百莖 右件之吹咀每用三錢水二盞前至

一盞房去滓製眼字本云

○一方瞽目ヲ治ヤウ貝ヲ白灰ニ燒テ入ノ手足間何ニテモ

甲ヲ灰ニヤキ右二種ヲ小分細末シテ灯心ニテ一ケノ生方二可

入極テ効有リ

○九龍膏 菊目木枸杞ト子リコ右三十三又黃蘗二又

黃連十又古文錢百 竜腦麝香 右各入合テ煎之

○又一方說 黃菊 黃連 各二分 黃蘗 五又枸杞 二分 沙ウ根 根分

リウコ錢卅三文 右各入合テ煎之

○眼中藥 龍骨 塩消寒水石 各小分

○竜腦青散 竜腦三朱 麝香一朱 沉一分 塩消一分

明礬一分右細末清水一貝ニ半錢入テ上澄ヲ雞ノ羽ニテ  
入ヘシ

○一方目ノ膜ヲガシ眼暗ヲ明ス尿ノ中ナル蛆蚋尻頭ヲ切テ  
捨中ヲヨクヨキ捨テサ、葉ニ裹テ陰ニテ細ニ刻テ水ニ入テ夜  
置テ鳥ノ羽ニテ目ニ可入此藥ヲ入時ハ目ノ中ヲ銀ノ火針ニテ少  
温テ可入且此藥ハカリニテハ眼暗ヨクナルニ種藥ヲ合テ入ヘシ  
口傳也

鼻療治

牛膝葉 鼻寒風 鼻塞テ苦痛也

牛膝ヲ塩ヲカケテモミテ鼻ノ肉ニサシ入ヨ後ニ竹カヲ火ニ五ルメテ  
鼻柱ヲコソケヨ

○又云木通ヲ剪テ額ヨリカケ下スヘシ

○又云ヒルカヒラシテ血ヲトルヘシ

○又云シヤウヒヲ剪メアラユ灸処曲卷ニ穴アシキハヨリカミノ  
中五入ル夏五分左右五去夏一寸五分ニアリ或本ニハツキ目ヨ  
リ一寸ト云最上ノ所也三壯

頤醫抄卷第十九 以五十卷本後日書入之

漢書卷之九十七

卷之九十七

卷之九十七

卷之九十七

卷之九十七

卷之九十七

卷之九十七

卷之九十七

