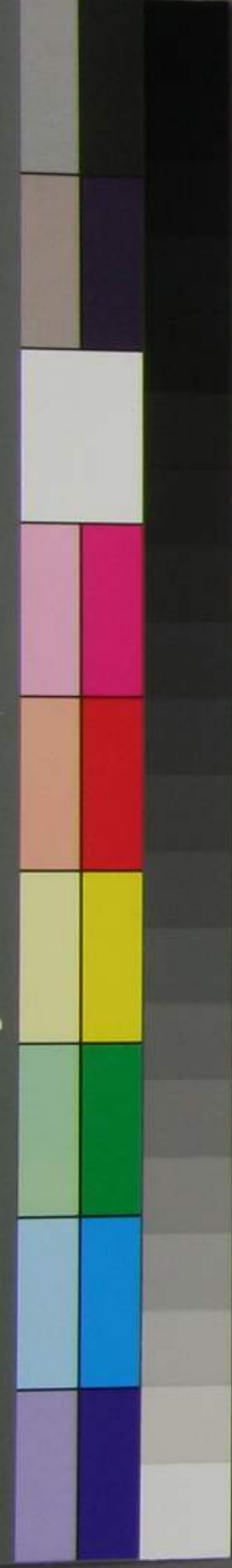


KODAK Gray Scale

C Y M

KODAK  
LICENSED PRODUCT



赤水玄珠

小兒明

世一

武  
316  
39





武  
516  
卷  
32

小兒金鏡卷之二



新安生生子孫一奎著輯

○夜啼

客忤

腹痛

夜啼者臟寒也陰盛于夜則冷動而痛故夜啼不  
休釣藤散主之

又有心熱煩啼必面色赤舌胎小便赤澁釣藤散  
去木香當歸加辰砂末木通煎湯調下

客忤者嬰兒神氣脆嫩外邪易而觸之或眼見犬  
畜異物耳聽異聲或入神廟而見凶惡神像或



入暴喪之家觸而忤之故夜多驚悸睡卧中驚  
 跳啼哭因晝之所觸而有夜之所感也其候驚  
 啼口出青白黃沫面色變易喘急腹痛反側瘳  
 瘳有似驚癇但目不上竄耳視其口中懸癭左  
 右有小腫核即以竹鍼刺破治惟辟邪散驚  
 安神為上 凡客忤中惡急作醋炭或焚降香  
 皂角等薰之速服蘇合香丸立甦蓋心藏神神  
 安則五臟和而愈也

軀啼者兒在胎時母失將養傷於風冷既生之後

冷氣停留復因乳哺不節邪與正搏故腹痛軀  
 張盛氣而啼也牛黃丸主之冷甚者理中丸之溫  
 釣藤散

釣藤 茯神 茯苓 川芎 當歸 木香各一錢

甘草五分 右每三錢姜棗煎服

乳頭散 夜啼不止腹中疼痛

黃芪 當歸 甘草 赤芍 木香各一分

右為末每塗少許乳頭上令兒吮之

火花膏 治夜啼臍冷而痛也



燈花三顆 礞砂許 辰砂各少

右為末熟蜜調成膏塗乳上令兒吮

蟬退膏

蟬退二十七枚 去毒辰砂許

右為末煉蜜丸令兒吮

六神散

面青腹疼啼哭口中冷氣四肢冷曲腰而啼大便泄瀉及不吮乳

人參 山藥 白朮各五錢 甘草錢二 茯苓

扁豆炒各一兩 右末每服二錢姜棗煎服

又方 當歸 白芍 人參各二錢 甘草 桔梗

陳皮各一錢 每二三錢水煎時服之

雄射散 治客忤腹痛危急

雄黃一錢 乳香五分 射字一分 右末每刺雞冠血調灌

黃土散 治小兒客忤

伏龍肝 蝨蚓糞各分

右水調塗兒頭上及五心上為良

龍齒散 治拗哭肚疼驚熱

龍齒 蟬退 釣藤 羌活 茯苓 人參

天麻 防風 全蝎各等分 右末灯心湯調下



雄黃散 中惡客忤

雄黃 研水飛細末用桃樹枝煎湯調灌

又方 治全上

蘇合香丸拌雄黃射香末用降真香煎湯化下

○丹毒赤遊風腫

孫仲子泰來曰小兒丹毒赤遊風者書謂半周一

歲之間不宜頻洗浴恐濕熱之氣鬱蒸不散

發為丹毒愚謂此固一說也總由妊母血熱漬

流于胎受熱毒蘊于腠理或乳母好食酒麪

煎炙辛熱等物皆能致之發于四肢者易為調  
治發于頭面胸背令兒煩躁脹悶身如火灼古  
謂入心者死以其毒劇火盛故也亦有濕熱滯  
于皮膚搏擊氣血發為丹毒入腹入囊總成凶  
兆良由包裹失宜復為風邪所襲發為白丹遊  
腫壯熱增寒鼻塞胸悶息氣喘急咳嗽吐逆種  
之緣一受于母之血熱為內因一為頻洗脫  
着失宜為外因知內外之因明合治之法庶幾  
大有藉手焉



大連翹湯 治胎毒丹毒赤遊方見潮熱

清上散加升麻 治胎毒丹毒遊赤腫方見風熱

防已散 丹毒赤遊風入腹入腎防其殺入

漢防已五錢 朴硝 犀角 黃芩 黃芪 升麻

各七錢 右每服二三錢加竹葉五片煎服

一方無朴硝有澤瀉

葛根白朮散 治一切赤白丹毒

白朮 茯苓各二錢 木香各一錢 甘草各一錢 赤芍藥

葛根各三錢 枳殼二錢 每三錢水煎服

惺惺散 治赤遊腫中氣弱不可服寒涼者

即四君子湯加桔梗 水煎服

冰黃散 赤遊腫毒

朴硝各一錢 大黃各一錢 為末新汲水調敷毒上

白玉散 赤遊丹毒

滑石各一錢 寒水石各一錢 右末醋調塗腫處或遊

至外腎有破損者用水調塗

又方 赤遊丹毒

青黛 井水入蜜調塗無青黛以靛塗之



又方 治赤白丹毒或用寒涼塗之不效者用此  
 伏龍肝為極細末以熟鷄子黃熬為油調塗  
 升麻湯 治外因洗浴脫着失宜增寒壯熱丹毒  
 遊腫并時行熱毒發斑等症  
 升麻 乾葛 白芍各三錢 甘草一錢  
 每服三四錢水煎服 熱盛加黃芩 咽痛  
 加桔梗 發斑加玄參  
 敗毒散 治時行熱毒胃虛冷丹 治喉白痢加  
 陳倉米一撮 羌活 獨活 前胡 柴胡

人參 茯苓 川芎 甘草 桔梗 枳殼  
 右每三四錢生姜薄荷煎服  
 心紅散 治赤遊丹毒  
 心紅即水銀昇 用馬齒莧搗汁調塗乾則以水  
 又方 治一切胎毒赤丹潤之極妙  
 芭蕉根大塊者搗汁塗之乾則再塗畏寒者或  
 冬月則須稍溫塗之  
 ○口瘡  
 孫季子朋來曰口瘡或宿稟胎毒或乳母過食燥



灸熱蘊心脾不能發泄而然凡用服藥雖知是熱亦不可過用寒涼恐上熱未除中寒復生也惟輕清味薄之劑緩之治之如權衡重自如輕

加減瀉黃散 治心脾熱盛口瘡  
山梔子一兩 防風一兩 藿香七錢 石膏五錢 連翹 甘草  
升麻三錢 右蜜酒微炒水煎服小便短澀

加滑石木通

青黛散 治鴛口瘡重脣不能吮乳及治咽

黃連 黃栢各五錢 青黛二錢 牙硝 辰砂各一錢

椎黃 牛黃 蓬砂各五分 冰片許 右為極細末

先以薄荷汁拭口後搽此末一二分

如搽寒涼藥不效口中一白漫者此中焦虛而熱不得下降內服四君子加炮姜葛根外以熟雞子黃全亂髮熬油用綿纏筋頭蘸油洗之立能止痛取效

○重舌 木舌 腫脣 弄舌 腫艱

重舌亦為心脾蘊熱所致蓋脾脉絡于舌底舌為心苗心脾有熱則血氣沸騰火性炎上如風潮



之上壅故熱毒附于舌根而肉壅腫疊出短小如舌者是也

着頰裏及上腭而腫者名腫腭

齒斷上腫者為腫斷此二者皆宜針破出血即愈也

木舌者臟腑壅滯挾心脾之熱上衝故令舌尖腫大塞滿口中或僵硬如木不能轉掉不能言語若不急治必致殞命古方用草麻子肉搗研以綿帛取油將帛抄成條點火復吹成以烟薰之即消

弄舌者脾虛微熱津液不足時々舒舌此不可用涼藥宜補中氣使生津液則愈矣

青黛散 治口瘡重舌不能吮乳重腭鵞口方見口瘡

蓬砂散 舌上白胎舌上乾黑

蓬砂為末冰片少許摻之或用生蜜調塗舌上

千金方 治重舌

黃柏 用竹漚浸一宿點舌上

瀉黃散 治心脾熱盛重舌重腭等症方見口瘡



菜萸膏

心脾熱唇口生瘡重舌木舌等症用此以引其熱下行或煎服連翹飲子仍與金絲膏刷口內舌上立効 吳茱萸 為末米醋調塗脚心更以厚帛貼之繫定

金絲膏

小兒口瘡大効 黃丹錢一生蜜兩一 右和勻深甌盛甌內蒸黑為度每用少許刷口內

○語遲

小兒四五歲不能言者蓋心之聲為言皆由在胎

時其母卒有驚怖內動母之心氣不足則兒之心氣不克故語遲也法當養心菖蒲丸佳

菖蒲丸

石菖蒲錢二人參錢五麥門冬錢三 丹參

遠志

去心姜汁炒 天門冬去心 赤石脂各錢三 直指方有

當歸川芎

砂礞石右末煉蜜丸每服三 乾山藥錢五

又方

酸棗仁錢五遠志去心甘草三 乾山藥錢五 人參錢五白茯苓去心皮 歸身錢五 石菖蒲錢二 丹參錢三 石斛夫根 蒸三錢 上右末 員眼肉煎湯調下每服一錢

○斷乳法



畫眉膏

梔子

三枚炒 存性 雌黃

辰砂

各火

右為末入輕粉少許麻油調勻候兒睡濃時塗其兩眉上醒來自然不吃乳味効再塗則効

○行遲

內經云足得血而能步設未經跌撲損傷及發驚搐強被束縛者乃下元不足也蓋腎主骨肝主筋下元不足則筋骨痿弱不能行動宜當峻補下元有痲弱而不能行者當從痲治腎氣丸治下元不足行遲

懷地黄

酒蒸熟 四兩

乾山藥

山茱萸

肉各 二兩 茯苓

澤瀉

牡丹皮

去心各 一兩半

天麻

煉蜜丸

空心

淡鹽湯下

五十九

地黃丸

峻補下元

方見顛顛

虎骨丸

脚軟行遲

虎脛骨

好酒 炙

熟地

酸棗仁

酒 炒

茯苓

桂心

防風

川芎

牛膝

各等分為末蜜丸麻子

大木瓜湯下三十九

牛膝散

三歲不能行走



五加皮錢六牛膝錢五木瓜錢五右末每錢酒調下

○項軟

項軟者乃督脉虚而筋骨不收斂也督脉係足太陽膀胱經所主古方多從風治以其頭重頸軟頭不得正而墜前墜後也愚謂但補督脉則其氣血充盛自能收持也前虎骨丸地黄丸皆可

天柱丸治項風氣起頸軟頭不得正或去前或去后

蛇含石醋煨七川鬱金錢三射香火搗飯為丸每丸一丸荆芥湯化下

五皮散治項軟

五加皮為末酒調塗敷頸骨上再調服亦

治行遲

○滯頤

滯頤者涎自口角流出而滯于頤間也此由脾冷涎多脾虛不能攝其津液泛而溢出漬滯頤間温淫紅赤惟當温脾益黃散温脾散皆治之有脾熱者但清其熱則涎自不泛上寒熱二字在人看其面色審其脈症問其二便庶治不偏



温脾丹 治滯願

半夏 丁香 木香 各一兩 姜炮 白朮 青皮

陳皮 各五錢 右末 麩糊丸 黍米大一歲 丸米湯下

温脾丹 治全上

半夏 人参 肉果 白朮 炮姜 甘草 各

丁香 一兩 右二三錢水煎服

清脾散 治全上 白朮 白滑石 飛各五錢 甘草 一

黃連 酒炒 扁豆 炒 茯苓 各三錢 葛根 半一錢 石斛 三

右末每服一錢 灯心湯調下

○脫肛門

脫肛乃腸胃有積滯以致濕熱之氣下流蘊於肛

門而然也法當推逐其積又或貪坐冷地熱為

寒凝結為內痔致每登廁肛即脫下此當從痔

而治痔消而肛自收也有泄利日久中氣虛而

下陷者宜大補中氣兼為升提從推從補從升

皆當看症又有肝上生虫者子友黃桂峯文治



一人肛出百方不應乃以生猪肚子一具刮下垢物用紗囊盛之覆於肛上一夜次早細虫不計其數盡叢於囊垢上肛即收入此亦濕熱之所生也

致新湯 治食積腸胃脫肛不時用此消而推之

木香分二 檳榔分五 京三稜醋煨 山查 枳壳

莢仁各七分 滑石一分 黃連吳茱萸製三分 右水

煎食前服 積甚者遇仙丹下之方見

丹石散 治外痔脫肛如神 黃丹 滑石分

為細末新汲水調塗日三五次愈

澁腸散 久痢大腸脫出不收 訶子肉煨

赤石脂 龍骨各等分 右末用茶調肝上縮帛

揉入 治痢久不止米飲調服

勝雪膏 翻花等痔熱痛不可忍或已成瘡

冰片 鉛霜 右末好酒研成膏塗上即愈

僧礬散 蜜陀僧錢二 枯礬錢一 冰片許少

為末敷上先用苦參湯或防風荆芥湯洗

苦參湯 脫肛并痔 枳壳 黃連 大黃



甘草 荆芥 苦參 芍藥 黃芩各等分

右每五七錢加車前子茅草同煎薰洗

凡腸頭作癢多是有虫 用生艾 川棟根煎湯

薰洗

赤石脂散 瀉痢後肛門不收 赤石脂

伏龍肝分等 為細末敷肛上

蒲黃散 蒲黃五錢 熬猪脂一兩全拌成膏塗

五倍子湯 五倍子一兩 煎湯入皮硝薰洗

補中益氣湯加防風桔梗水煎食前服

蜘蛛散 大蜘蛛鹽泥包裹煨存 鉄銹末三分

猪胆汁調敷肛妙

又方 鱉頭燒灰敷上

哮喘門

哮喘辯

孫仲子泰來曰哮喘之與喘極須分別疑似之間虛實攸繫非細務也夫哮以聲响名喉中痰盛膠塞肺竅氣道塞滯呼吸不暢喉中如水雞之聲故氣高而喘心熱而煩擡其肩擷其項不能屈



體而拾物貼席而伏枕也原其痰火內鬱外被  
風寒束其皮腠肺氣為之不利皆上壅胸喉斯  
乃有餘之疾雖多日不食亦不死治惟調氣豁  
痰解表蓋痰出而聲自寢也顧喘以氣息言喉  
中無痰氣促不相接續有虛有實仲景云汗出  
如油喘而不休者死故前人治法有補有瀉是  
故不可與哮喘同日而語也

○明治哮喘

哮喘之原有二有因驚風之後而得者由治驚不

調氣故痰不盡徹去有感風寒而得者有食鹹  
酸搶喉而得者然皆不外乎利肺調氣豁痰六  
字也

麻黃杏子草膏湯

治傷寒發汗後不可更行桂

枝湯汗出而喘無大熱者及下後而喘

麻黃

二兩  
去即

杏仁

去皮尖  
十五粒

石膏

四兩

甘草

二兩

右每三四錢水煎服

蘇合香丸

治哮喘調氣豁痰極效治驚風後而得

者尤佳



大効雄硃化痰丸 治因驚後哮喘逆觸心肺氣

急口張虛煩神困

雄黃 硃砂 蟬退 全蝎 焙 姜蚕 炒 南星

白附子 炒各一錢 輕粉 分五 右末麵糊為丸麻子

大每服二十九薄荷茶清任下

九寶湯 大人小兒素有喘急遇寒暄不常發則

連綿不已哮喘咳嗽夜不得卧

桑白皮 橘紅 大腹皮 紫蘇 杏仁

薄荷 甘草 麻黃 官桂 各五分 姜三片烏

梅一枚水煎服

○明治喘

喘之原有六有風寒傷肺而得者有厚味傷脾積痰上迫於肺氣為之不利而得者有大病後被剋伐太過傷其脾胃而中氣虛弱者有火逼肺金為火侮而氣不得下降者有水腫之疾水溢迫肺而喘者有破肺太早腎未完固而洩其真陰以致腎虛不能納氣歸原者故治法有疎風解表有清火保肺有清中化痰有利水滲



温有峻補腎元有單補中氣較之於哮大不相  
侔茲特揭而明之俾認証循方不啻駕輕車就  
熟徑即夜行亦無顛躓之慮也矣

九寶湯 風寒哮喘咳嗽不能伏枕 方見哮

黃芩半夏湯 寒包熱哮喘咳嗽

半夏 枳壳 酒苓 桔梗 紫蘇 麻黃

杏仁 甘草 右姜枣水煎服 天寒加桂枝

桑白皮湯 肺氣有餘火炎痰盛作喘

桑白皮 半夏 蘇子 杏仁 貝母 山梔

黃芩 黃連 右姜水煎服

定喘湯 諸喘久不愈

白菓 一枚去殼切炒 款冬花 桑白皮 蜜炒 麻黃

法製半夏 各三錢 蘇子 二錢 杏仁 酒苓 各一錢半

水煎作二次服

生脉湯 肺氣大虛氣促上喘汗出而息不續命

在瀆史 麥門冬 去心五錢 人參 三錢 五味子 三錢

水煎服

星半瓜蒌丸 清中化痰



南星 半夏 瓜蒌仁 香附子 橘紅

蘿蔔子炒 杏仁 皂角灰 右末神麴糊丸

梧子大每服二十丸姜湯下

又方 治食積痰喘壅滯不利

半夏製 瓜蒌仁 山查 神麴 海石

蘿蔔子 青蘗 右末用瓜蒌穰搗為丸竹瀝

生姜湯下每服三十丸

參朮調中湯 補中清熱定喘除嗽

人參 白朮各五分 栝白皮蜜炒 炙甘草各三分

麥門冬 陳皮 茯苓各一錢 青皮分三 五味子

二十粒 水煎服

雙玉丸 治胃火刑肺氣高而喘每至夏月必一

發者 軟石膏 寒水石各煨姜汁 右等分為

細末用甘草煎濃膏為丸荒荳大每夜白湯或

淡姜湯送下一錢

神祕湯 水氣作喘

橘紅 桔梗 紫蘇各五分 人參分三 五味子

七粒 栝白皮一錢 半夏分七 煨榔分五 炙甘草分二



姜三片水煎服

椒目散 水泛於肺、得水而浮故喘不得卧

川椒目 沉水者略炒為末每一錢姜湯調下

葶藶大棗瀉肺湯 上氣喘急身與面目俱浮鼻

塞聲重不聞香臭胸滿脹滿將成肺癰

葶藶 炒研末彈 大棗 十枚 水二盞先煎大

棗至一盞去棗入葶藶煎八分食後服 先服

仲景小青龍湯二帖再服此 八味丸 治下元真氣不足腎虛不能納氣歸原

而喘上 懷熟地錢四 山藥 山茱萸肉各錢

茯苓 澤瀉各一錢 大附子童便制 桂心各五分

右蜜丸赤豈大每服二三十九丸白湯下

加減八味丸 治全上 即前方去大附子加五

味子

人參胡朮湯 治下元不足喘不得卧

人參一分錢 胡朮肉三枚 姜一片水煎服

杏仁煎 治喘嗽 杏仁去皮 胡朮肉去皮

等分研為膏加煉蜜丸彈子大臨卧嚼下



一方 胡荽肉枚 姜三片 臨卧嚼吃 飲湯三四

口再嚼再飲 止嗽化痰

千縉湯 治痰飲喘急 不能卧 人扶而坐 一服即安

半夏泡七 炙甘草 皂角各一寸 生姜一片 水煎服

治哮喘欲成 魚胸魚背者

甜葶藶四兩 五味子一兩 紫蘇子二兩 杏仁二兩

棗白皮蜜炒 右蜜丸黍米大 每三五十九丸 淡

豆豉湯下 銅壁山人加靈三分 神効

○ 咳嗽門

有傷風嗽 有傷乳食嗽 有痰嗽 有火嗽 有虛嗽

風者 鼻塞或流清涕 乳食者 胸腹飽悶 發熱

日輕夜重 痰者 一咳便有痰 喉中常有痰聲

火者 發熱面赤 小水短澀 虛者 呼吸力微

太 小便利 躄倦而面色青白

三拗湯 治感冒風邪 鼻塞聲重 語音不出 頭痛

目眩 四肢拘倦 咳嗽多 痰胸滿氣短 麻黃

杏仁皮不去 甘草 姜葱白煎溫服 取汁 有



熱加前胡 有痰加半夏

華蓋散 肺感寒邪 咳嗽上氣 胸滿煩悶 項背拘

急 聲重 鼻塞 頭目昏眩 痰氣不利

麻黃去節 蘇子炒 桑白皮蜜炒 杏仁 茯苓

陳皮各五錢 甘草二錢 右每三五錢水煎服

金佛草散 治傷風頭目昏痛 往來寒熱 肢疼煩

悶 痰涎不利 咳嗽喘涕 唾稠粘壯熱惡風

金佛草 荆芥各一兩半 前胡 麻黃去節各一兩

甘草五錢 赤芍藥 半夏各七錢 每三錢姜東

煎服 嗽甚加杏仁五味子

茯苓厚朴湯 治傷乳食停痰咳嗽或吐白沫氣

喘 白茯苓 半夏各一錢半 厚朴制五分 甘草二分

姜三片煎服

白餅子 傷乳食停痰咳嗽氣粗喘急及冷痰腹

痛 滑石 輕粉 半夏 南星各一錢 巴豆

十四粒去殼水煮熟 右研勻巴豆後入糯米飯搗為丸

荒荳大捏作餅子三歲已上三五餅已下一二

餅煎葱湯下 傷食麥芽湯下



新傷乳食咳嗽用二陳湯加蘿蔔子杏仁枳壳麥

芽山查厚朴之類服之食消而嗽自止

瀉白散 化痰止咳下氣進食瀉肺火

桑白皮炒 地骨皮各一兩 甘草二錢 每三錢

加粳米煎服

雙玉丸 胃火食積痰火面赤氣粗喘嗽方見喘門

清化丸 火刑肺金咳嗽喘急 貝母 知母各兩

巴豆粒二十 全炒去巴豆只用二母為末煉蜜

為丸荒荳大每服一二十九白湯下

久嗽脾肺之氣不足用前諸劑不效者以六君子

湯加苡仁桑白皮五味子服之即安

夏月咳嗽多汗喘咳無力生脉湯佳

雄黃丸 治癖積痰嗽嘔吐 雄黃五錢 半夏

神麴 白麴各一兩 巴霜粒四十九 右末滴水

為丸荒荳大用米糠拌炒赤色每服七丸加至

十九嘔吐姜湯下痰嗽壅菜汁下

咳久連聲不已口鼻出血者茅根湯主之

陳皮白去 半夏麴 茯苓 甘草 天門冬



片苓 梔仁 貝母 知母 石膏 生地  
杏仁 桔梗 瓜蒌根 水煎臨服加茅根汁  
一小酒盞全服

○吐瀉門

小兒吐瀉不異大人當於大人門擇治故不再論  
茲採數方以備不時之急但審諦寒熱辨認傷  
積証明則百投百效矣

凡吐乳直出而不停留者古謂之喂乳但以炒麥  
芽三錢橘紅一錢丁香三分水煎服之立止

凡霍亂吐不止者用蘆稷米炒黃煎湯飲之立止  
又方白扁苳嫩苗煎湯飲之立止如無嫩苗時  
二月即用白扁苳炒過煎湯與之亦安

二香散 止吐如神 真藿香 一分 丁香 一分

白滑石 錢五 右為末每服五七分米飲下

凡冷吐者乳不消化多吐而少出面白眼慢神昏  
額上汗出急宜溫中理中湯參香散若將傳慢  
脾者可用全蝎觀音散

參香散 治寒吐胃虛投諸劑不効者



人參 沉香 丁香 藿香 木香 各分

為末每三五分米飲調下

全蝎觀音散 治吐瀉截風定志庶免傳變慢驚

黃耆 炙 人參 各二錢半 木香 炙甘草 蓮肉

扁豆 炒 茯苓 白芷 全蝎 羌活 防風

天麻 各二錢 右每服三五錢姜棗煎服

六神湯 脾胃虛吐瀉不進飲食

黃耆 扁豆 人參 白朮 茯苓 炙甘草

藿香 各分 每三四錢姜棗煎服

藿香散 治冷吐瀉臟腑不調瀉下青黃里白色

或如雞子清或腹疼微熱

橘紅 藿香 枳壳 厚朴 製 炙甘草

右為末每服一錢米飲下 治瀉寒湯下

凡熱吐者面赤氣粗唇紅吐出之勢射而遠乳已

化色黃小水短少二陳湯加姜汁炒黃連黃芩

枇杷葉

濟生竹茹湯 治熱吐口渴煩躁

橘紅 乾葛 甘草 麥門冬 竹茹 生姜



右水煎服 熱甚者加姜連

益元散 治熱吐面赤氣粗小水短少 傷暑作

吐尤佳 滑石錢六 甘草錢一 為末姜汁調燈

心湯下吐甚者并花水下

凡食傷而吐者吐出之物有餽餒氣眼胞浮面色

黃足冷肚熱日輕夜重麦芽枳實青皮枳榔厚

朴陳皮之類消而降之

○治瀉之劑

凡冷瀉者面色青白小水清腸鳴漉之腹中作疼

口不渴益黃散理中湯扶風邪者藿香正氣散

扶暑氣者六和湯

胃苓湯 治冷瀉小水不利

蒼朮 厚朴姜汁炒 陳皮 炙甘草 白朮

茯苓 猪苓 澤瀉 桂皮 姜三片水煎服

凡熱瀉者面赤唇紅小水短少口乾六一散燈心

湯調下立止

清六益元湯 治熱瀉小水短少口乾

白朮炒 滑石 炙甘草 黃連酒炒 麦芽炒



水煎服

四苓湯 治熱瀉小水短少腹中作疼

白木炒 赤茯苓 澤瀉 猪苓 白芍藥酒炒

酒苓 酒連 水煎服

凡食傷而瀉者腹中或疼或脹噯氣如敗卵詳其  
所傷以對証之劑消而磨之如傷乳食以麦芽  
糯米食以酒麴肉以山查豆腐以蘿蔔子豆粉  
以杏仁諸菓子以射香肉桂傷魚以橄欖每枚  
理脾中倍加所以之藥為君則効也凡諸內傷

初未下滿之時只宜吐之如瓜蒂散或蘿蔔子  
搗滾水取汁多飲之即吐若食已下滿入胃則  
不可吐以香橘餅之類消之若腹中飽硬日數  
已久而痛在臍腹則宜備急丸下之然後調  
補瀉始止也若補之太早恐食積不消久而變  
為痢疾或為脾洩或為痞滿皆由執衡者失先  
後次第之宜有對証之劑之所致也又投已上  
諸劑不止者乃重瀉也當從痲治  
瓜蒂散 治食傷胸滿脹疼不吐煩悶不安



瓜蒂<sup>三枚</sup>赤小豆<sup>錢一</sup>為末白湯調下五七分  
少刻用鵝翎於喉中探之即吐

香橘餅 食積瀉冷瀉腹中脹疼

丁香 青皮 陳皮<sup>各二錢</sup>厚朴 神麴<sup>炒</sup>

麥芽<sup>炒各五錢</sup> 右為末煉蜜為餅紫蘇湯下米

飲亦可

消積丸 吐瀉大便酸臭

丁香<sup>九粒</sup>砂仁<sup>十二粒</sup> 巴豆<sup>二粒</sup> 烏梅肉<sup>二粒</sup>

右為末麵糊為丸菴豆大溫水送下十二丸

保安丸 傷食瀉

香附子<sup>炒</sup> 砂仁<sup>炒各一兩</sup> 白姜<sup>煨</sup> 青皮<sup>炒</sup>

陳皮 京三稜 蓬朮<sup>俱醋煨</sup> 炙甘草<sup>各五錢</sup>

右為末麥芽麵糊為丸菴豆大每一二十丸姜

湯下

夏月作瀉或傷暑吐瀉以六和湯治之名六和者

以其能和六腑也

六和湯 治吐瀉霍亂

砂仁 半夏 杏仁 人參 炙甘草<sup>各一兩</sup>



赤茯苓 藿香 扁豆 木瓜 每三

五錢姜棗煎服

香橘膏 治吐瀉

砂仁 錢二 白荳仁 錢一 蓮肉 山藥 木香

青皮 炒各 陳皮 厚朴 制各 麥芽 炒

神麴 炒各 右為末蜜丸雞豆大每服下九吐

用紫蘇湯下瀉荆芥湯下

保安四聖餅 治吐瀉驚痺吐瀉日久恐傳慢驚

人參 白木 茯苓 各一 炙甘草 南星 炮

白附子 錢各五 代赭石 煨醋淬 蛇含石 煨三

右為末端陽日粽搗為餅計重一錢每服一餅

吐姜湯 瀉米飲 驚薄荷 痲米泔水下

荳蔻散 腹痛腸胃虛冷滑洩不禁

肉荳蔻一枚剉一小孔入乳香一塊濕麩包裹

煨熟為末每服三五分米飲下

睡驚太乙丹 治瀉後糞青鎮驚安神止夜啼

白木 茯苓 桔梗 炒一 藿香 錢五 川芎

白芷 錢各三 扁豆 炒五 白芍藥 酒炒 右為

小兒金鏡 卷二 二



禾煉蜜為丸櫻桃大辰砂射香為衣每服半丸薄荷湯或東湯化下夜啼燈心釣藤湯化下

○癖門

癖者血膜包水癖於脇傍時時作痛也惟癖能發潮熱能生寒熱故瘡家中腕多蓄黃水日久而後成癖此蓋小兒臟腑不和營衛不暢津液不得流通冷氣搏之則結聚而成癖矣進食丸消食丸可選而用之甚者白餅子下之治之不早恐成疳積羸瘦肚脹則難治也

取癖丸

治腹脇痞結氣滿不得宣通

甘遂微炒

芫花炒

黑丑半炒半生

辣桂

蓬朮

青皮

木香

薏仁去皮炒

五靈脂各錢

巴霜

右為末飛麵糊為丸麻子大每服一二

丸姜蜜煎湯灌下世後用冷粥補之

燒丹丸

乳癖食癖午後寒熱咳嗽脇下結硬

玄精石煨赤

輕粉各一兩

粉霜

礞石各五

右為末入寒食麵一錢水和成餅外再用濕麵包裹慢火煨黃色取出去麵將藥再研為細末



小兒金鑑  
 滴水為丸米粒大一歲五丸二歲十丸夜卧白  
 湯送下至天明取下惡物如不下漸加丸數如  
 妳癖未消盡隔三兩日再一服以癖消盡為度  
 紫丸子 嬰兒乳食失節宿食不化胸腹痞滿嘔  
 吐惡心便利不調乳食減少不消內挾冷痰木  
 便酸臭或變蒸發熱多日不解因食成癩先寒  
 後熱

代赭石醋煨 赤石脂煨各 杏仁去皮尖麩皮  
 巴霜炒一錢 右為末餗餅丸如黍米大月外兒

只服一丸米飲下微利即瘥  
 千金方云此方之妙無所不治雖為下藥並不  
 虛入

七聖丸 能令黃瘦子頓作化生兒  
 三稜 莪木 芫花各醋浸 青皮 橘紅  
 川練子去皮 杏仁去皮 右為末醋糊為丸  
 黍米大食遠白湯服日間所食之食物盡行消  
 化永無積滯

消積丸 消積聚寬腹脹退面腫進飲食化滯物



木香

人參

錢各一

黃連

炒

我朮

醋煨各

橘紅

青皮

炒

枳榔

枚二

右為末麵糊為丸

黍米大食後米飲下

萬金丸

磨積塊去黃胖神效

平胃散

加夜明沙

炒

針砂

醋淬

皂礬

紅各

為末紅束肉為丸荒荳大空心米飲下

忌一切血及蕎麥麵

靈仙丸

消一切癖

威靈仙為末煉蜜丸彈子大紅絹袋盛藥下丸

用精猪肉四兩煮極爛去藥聽喫其積化從大便而下以知為度

搗癖散

治癖立効

海蛤粉

黃丹

硫黃

各等

初伏日修合為

細末用好米醋調成膏於新烏盆中晒乾為細末一歲兒服一分空心米飲調下取下癖積如

藍汁為驗

鱉甲猪肚丸

小兒痞積發熱

柴胡

黃連

鱉甲

醋炙各

枳實

炒 木香



青皮各五錢

青蒿七錢

右為末入猪肚內蒸極

爛同搗為丸梧子大每服二十九人參湯送下

赤茯苓六錢

赤芍藥 山梔子各三錢

當歸

甘草各五錢

每五錢燈心煎服

導赤散 血淋

生乾地黄

木通各二錢

黃芩

甘草各一錢

右為末每服一錢井水入燈心煎湯服仍以米

飲調油髮灰空心灌下

車前子散 小便不利

茯苓

猪苓

香薷

車前子

人參

各一分

右為末每服五錢燈心湯下

金砂益元散

小便淋瀝不通

鬱金

海金砂

滑石

甘草各一分

右為末

每服三錢木通燈心煎湯下或冬瓜仁湯亦可

茯苓散 治白尿

京三稜

蓬朮各煨

砂仁

赤茯苓

各半兩 青皮

陳皮

滑石

炙甘草

右為末每服一錢燈

心煎湯調下



三稜散

小兒尿白久而成疝此藥實脾土消食

化積

三稜 蓬朮 益智仁 甘草 神麴 麦芽

陳皮

錢各五 右水煎服痰嗽加製半夏口腥氣

加鹽調理諸痰加束子

淋門

淋瀝也尿竅澁滯小便點滴而出艰澁而疼頻而數起也由熱結膀胱不能滲洩下焦之氣壅滯而然其血淋者熱自小腸而來小腸與心為

表裏心主血熱則妄行滲於膀胱而致之也

小兒尿出少頃如米泔狀者由乳哺失節傷於脾胃以致清白不分久則成疝而濁也尿初出時微赤良久變白乃熱疝之邪初出黃白良久變米泔者乃冷疝之候也冷者益黃散主之熱者牛黃丸冷而復挾熱者大蘆薈丸純白濁者厚朴丸諸失津液欲成疝而小便白濁者茯苓散

葵子散 小兒諸淋



葵子 車前子 木通 桑白皮蜜炒 瞿麥

赤茯苓 山梔子 炙甘草各等分 水煎服

八正散 心經蘊熱口燥咽乾五淋小便澀眼自

赤脉赤瘡

滑石 瞿麥 木通 大黃 扁蓄 車前子

梔子各五錢 甘草稍半二錢 每二三錢加燈心

煎服

木通散 上焦熱小便閉煩躁生噴及淋瀝諸瘡

丹毒

八正散 加赤茯苓 黃芩

五淋散 膀胱有熱水道不通或尿如薑汁或如

沙石或膏或血

血餘散 治血淋

髮灰二錢 生蒲黃 生地黄 赤茯苓 甘草

煎調髮灰空心服

分清飲 通心氣補漏精小便餘瀝赤白濁

益智仁 川草薢 石菖蒲 烏藥 灯心水

煎服 一方加白芍藥茯苓



君朴丸 治諸疳小便白濁久則黃瘦不長肌肉

史君子肉煨 厚朴制 黃連各一兩 木香二錢同炒

右為末麵糊丸赤豆大米飲下三十丸

胃苓丸 治小便如米泔甚効分陰陽退潮熱消

浮腫退黃疸調脾胃 此銅壁山之改湯為

即胃苓湯加草菓米糊丸米飲下 嘔吐姜湯

下 泄瀉車前子湯下 浮腫長流水五加皮

燈心湯下 黃疸本方一料加茵陳五錢燈心

湯下 白濁鹽湯下 疝氣茴香湯下

○遺尿門 ○尿床附

遺尿者謂小便日夜時出多而不禁尿床者謂夜

入床睡去乃小便出而不知也良由下元不足

腎與膀胱虛冷所致故古方多用溫補下元之

劑腎氣實則氣固而溺有統攝則不致遺失也

劉守真又謂有熱客於腎部干於足厥陰之經乃

延孔鬱結極甚而氣血不得宣通則痿痺而神

無所用故夜滲入膀胱而旋溺遺失不能收禁

也此又不可不知



孫仲子泰來曰夫謂不禁者乃小便出多不計其  
 遍數為下元大虛之症由陽氣虛憊不能收持  
 此急症也不急治則死矣非大溫大升大補則  
 莫能濟其虛而固其原彼尿床者嬰孩童稚常  
 有之蓋男子十六而精通腎氣固即不為治至  
 其時亦自止若治之早者則早止也亦有至老  
 而不止者余目擊十數人矣余族且三人皆乏  
 嗣總由下元虛冷良可徵矣劉守真謂有熱客  
 腎部于於厥陰延孔鬱結極甚不能宣通故遺

失不能收禁愚謂既鬱結極甚不能宣通則小  
 便所出者僅點滴而已所出必短澁疼痛色必  
 黃赤安能直遂長清不收不禁哉內經謂膀胱  
 約而為瘠不約為遺溺不禁由是察之中真之  
 論只可言淋乃暫有之疾非遺失日久者可擬  
 余不佞僭為辯

鷄腸散 小兒尿床遺溺不自知竟

- 鷄腸 燒
- 牡蛎 煨
- 白茯苓
- 真桑螵蛸 炒各五錢
- 桂心
- 龍骨 各二錢半
- 每服三錢姜棗煎服



雞胫脛散

治遺尿

雞胫脛

具一

雞腸燒

猪胞

焦

右為末男用六女用六雄三每服一二錢酒調下

破故紙散

下元虛冷遺尿

破故紙

炒

為末一二錢白湯調服

益智仁散

治全上亦治白濁

益智仁

白茯苓分

為末每服一錢空心米

飲下

又方

五倍子

一半生用一半燒存性

為末雪糕為丸白湯

補原丸

治下元虛憊小便不禁或如脂膏

桑螵蛸

益智仁

人參

仙茅

山茱萸肉

兔絲子

乾山藥

巴戟

右為末各照常製

芡實粉為丸蓮肉湯送下七八十九

遺尿方

破故紙

益智仁

烏藥各三錢

白茯苓

茯神各一錢

右為末空心米飲下一錢

大宮 詹少溪吳馭閱校



夫道之於世也，猶水之於木也。木無水則枯，道無德則廢。德者，道之華也。德薄而道高，猶木小而葉茂，其能久乎？故君子必先慎乎德。德有餘而後道可居也。

德者本也，道者末也。外本而內末，則民散。德者下之所歸，道者上之所由。德足以懷遠，道足以化民。德不孤而必有鄰，道不孤而必有師。

德者，道之基也。德薄而道高，道高而德薄，不可久也。德者，道之宗也。德盛而道尊，道尊而德盛，不可奪也。德者，道之體也。德充而道明，道明而德充，不可掩也。

德者，道之質也。德實而道虛，道虛而德實，不可欺也。德者，道之氣也。德和而道平，道平而德和，不可亂也。德者，道之神也。德靈而道妙，道妙而德靈，不可測也。

德者，道之性也。德靜而道安，道安而德靜，不可動也。德者，道之命也。德壽而道長，道長而德壽，不可絕也。德者，道之歸也。德歸而道成，道成而德歸，不可失也。

德者，道之宗也。德宗而道尊，道尊而德宗，不可奪也。德者，道之體也。德體而道明，道明而德體，不可掩也。德者，道之質也。德質而道實，道實而德質，不可欺也。

德者，道之氣也。德氣而道和，道和而德氣，不可亂也。德者，道之神也。德神而道妙，道妙而德神，不可測也。德者，道之性也。德性而道靜，道靜而德性，不可動也。

德者，道之命也。德命而道壽，道壽而德命，不可絕也。德者，道之歸也。德歸而道成，道成而德歸，不可失也。德者，道之宗也。德宗而道尊，道尊而德宗，不可奪也。

卷終



